

สรุปสาระสำคัญ  
รายงานภาพรวม  
โครงการสร้างอาชีพใหม่ให้คนว่างงาน  
ของผู้ตรวจราชการกระทรวงแรงงาน  
ประจำปีงบประมาณ พ.ศ. ๒๕๕๓

รายงานภาพรวม  
โครงการสร้างอาชีพใหม่ให้คนว่างงาน  
ของผู้ตรวจราชการกระทรวงแรงงาน  
ประจำปีงบประมาณ พ.ศ. ๒๕๕๓



บทที่ ๑

บทนำ

๑.๑ หลักการและเหตุผล

สำนักงานปลัดสำนักนายกรัฐมนตรี ได้ดำเนินการแจ้งให้ทุกกระทรวงพิจารณาคัดเลือก แผนงาน/โครงการ/กิจกรรมเข้าสู่แผนการตรวจราชการแบบบูรณาการเพื่อมุ่งผลสัมฤทธิ์ตามนโยบายของ รัฐบาล ประจำปีงบประมาณ พ.ศ. ๒๕๕๓ พร้อมทั้งวิเคราะห์ความเสี่ยงตามหลักธรรมาภิบาล ภายใต้หลักเกณฑ์ ที่กำหนด คือ ๑) เป็นแผนงาน/โครงการที่มีผลกระทบต่อความสำเร็จในการบรรลุผลตามเป้าหมายกระทรวง ส่วนราชการ /รัฐวิสาหกิจภายใต้กระทรวง กลุ่มจังหวัด หรือจังหวัด ๒) เป็นแผนงาน/โครงการที่มีผลกระทบต่อ ชีวิตความเป็นอยู่ของประชาชน สิ่งแวดล้อม หรือการให้บริการขั้นพื้นฐานของประชาชน ๓) เป็นแผนงาน/ โครงการที่ใช้งบประมาณสูงเมื่อเปรียบเทียบกับแผนงาน/โครงการอื่นของส่วนราชการ /รัฐวิสาหกิจภายใต้ กระทรวงเดียวกัน และ ๔) เป็นแผนงาน/โครงการที่สอดคล้องตามนโยบายรัฐบาล ๔ ด้าน ได้แก่ (๑) ด้านสังคม และคุณภาพชีวิต (๒) ด้านเศรษฐกิจ (๓) ด้านที่ดิน ทรัพยากรธรรมชาติและสิ่งแวดล้อม (๔) ด้านวิทยาศาสตร์ เทคโนโลยี การวิจัยและนวัตกรรม เพื่อบรรจุไว้ในแผนการตรวจราชการแบบบูรณาการเพื่อมุ่งผลสัมฤทธิ์ตาม นโยบายของรัฐบาล ประจำปีงบประมาณ พ.ศ. ๒๕๕๓ และคณะรัฐมนตรีได้มีมติเมื่อวันที่ ๙ มีนาคม ๒๕๕๓ รับทราบแผนการตรวจราชการแบบบูรณาการเพื่อมุ่งผลสัมฤทธิ์ตามนโยบายของรัฐบาล ประจำปีงบประมาณ พ.ศ. ๒๕๕๓ และเห็นชอบในหลักการให้มีการจัดทำคำรับรองการตรวจราชการแบบบูรณาการตามกรอบ ตัวชี้วัดในแผนการตรวจราชการแบบบูรณาการฯ ของผู้ตรวจราชการสำนักนายกรัฐมนตรี และผู้ตรวจราชการ กระทรวงทุกกระทรวง ซึ่งกระทรวงที่มีผู้ตรวจราชการกระทรวงได้ส่งแผนงาน/โครงการที่ผ่านการวิเคราะห์ ความเสี่ยงตามหลักธรรมาภิบาล เข้าร่วมในแผนการตรวจราชการแบบบูรณาการฯ จำนวนทั้งสิ้น ๕๔ แผนงาน/โครงการ

ในส่วนของ...

ในส่วนของกระทรวงแรงงาน ได้ดำเนินการส่งโครงการ/กิจกรรมที่ผ่านการวิเคราะห์ความเสี่ยงตามหลักธรรมาภิบาลเข้าร่วมในแผนการตรวจราชการแบบบูรณาการเพื่อมุ่งผลสัมฤทธิ์ตามนโยบายของรัฐบาล ประจำปีงบประมาณ พ.ศ. ๒๕๕๓ จำนวน ๓ โครงการ/กิจกรรม คือ โครงการสร้างอาชีพใหม่ให้คนว่างงาน กิจกรรมยกระดับฝีมือและศักยภาพแรงงาน และกิจกรรมตรวจและกำกับให้สถานประกอบการปฏิบัติตามมาตรฐานและกฎหมายความปลอดภัยในการทำงาน ซึ่งสอดคล้องกับนโยบายด้านสังคมและคุณภาพชีวิต ซึ่งกระทรวงแรงงานได้จัดทำรายงานผลการตรวจราชการรายรอบรายละเอียดระดับโครงการรอบที่ ๑ (Project Review) รอบที่ ๒ (Progress Review) ส่งให้สำนักงานปลัดสำนักนายกรัฐมนตรีภายในระยะเวลาที่กำหนดเรียบร้อยแล้ว

สำหรับสรุปสาระสำคัญของรายงานภาพรวมโครงการสร้างอาชีพใหม่ให้คนว่างงานตามแผนการตรวจราชการแบบบูรณาการเพื่อมุ่งผลสัมฤทธิ์ตามนโยบายของรัฐบาล ประจำปีงบประมาณ พ.ศ. ๒๕๕๓ ของผู้ตรวจราชการกระทรวงแรงงานนี้ ครอบคลุมสาระสำคัญของผลการตรวจราชการแบบบูรณาการของผู้ตรวจราชการกระทรวงแรงงาน ในปีงบประมาณ พ.ศ. ๒๕๕๓ ระหว่างเดือนตุลาคม ๒๕๕๒ ถึงเดือนกันยายน ๒๕๕๓

## ๑.๒ เป้าหมายและวัตถุประสงค์ในการตรวจติดตาม

### ๑.๒.๑ เป้าหมายหลักในการตรวจติดตาม

ตัวชี้วัดผลผลิตของโครงการสร้างอาชีพใหม่ให้คนว่างงาน คือ " ร้อยละของแรงงานที่ผ่านการฝึกอบรมและสามารถประกอบอาชีพได้ภายใน ๓ เดือน"

### ๑.๒.๒ วัตถุประสงค์ในการตรวจติดตาม

ตรวจติดตามผลการดำเนินงานว่าเป็นไปตามเป้าหมายและวัตถุประสงค์ของโครงการหรือไม่ และติดตามประเด็นความเสี่ยงตามหลักธรรมาภิบาลที่ได้วิเคราะห์ไว้แล้วนั้น เป็นไปตามสมมุติฐานความเสี่ยงที่ตั้งไว้ก่อนออกตรวจราชการในรอบแรกหรือไม่ และหลังจากที่ผู้ตรวจราชการกระทรวงแรงงานได้ให้ข้อเสนอแนะในหมวดต่าง ๆ ตามเกณฑ์คุณภาพการบริหารจัดการภาครัฐแล้ว หน่วยรับการตรวจได้นำไปปฏิบัติตามหรือไม่ และส่งผลให้ความเสี่ยงตามหลักธรรมาภิบาล ลดลงหรือไม่ อย่างไร โดยวัตถุประสงค์หลักของโครงการฯ มีดังนี้

๑. เพื่อให้คนว่างงาน คนตกงานเนื่องจากถูกเลิกจ้าง แรงงานหลังฤดูกาลเก็บเกี่ยว แรงงานไทยที่เดินทางกลับจากต่างประเทศ ผู้ประสบภัยธรรมชาติ ผู้ที่ขึ้นทะเบียนคนยากจน รวมทั้งประชาชนทั่วไปได้มีความรู้และทักษะในการประกอบอาชีพอิสระ สามารถนำความรู้ไปประกอบอาชีพใหม่ได้ต่อไป

๒. เพื่อให้ผู้สำเร็จการฝึกอบรมได้รับวัสดุอุปกรณ์ในการนำไปประกอบอาชีพได้

๓. เพื่อสร้างรายได้และคุณภาพชีวิตที่ดีให้กับคนว่างงาน คนตกงาน เนื่องจากถูกเลิกจ้างแรงงาน หลังฤดูกาลเก็บเกี่ยว แรงงานไทยที่เดินทางกลับจากต่างประเทศ ผู้ประสบภัยธรรมชาติ ผู้ที่ขึ้นทะเบียนคนยากจน รวมทั้งประชาชนทั่วไป

๔. เพื่อลดปัญหาการว่างงาน การอพยพเคลื่อนย้ายแรงงาน และรองรับแรงงานที่ถูกเลิกจ้าง

### ๑.๓ ลักษณะการดำเนินงานของโครงการ

#### ๑.๓.๑ ลักษณะการดำเนินงาน

ดำเนินการฝึกอบรมกลุ่มเป้าหมาย จำนวน ๑๐๐ รุ่น รุ่นละ ๒๐ คน ให้ได้รับวัสดุอุปกรณ์ที่จำเป็นในการประกอบอาชีพในวงเงินรุ่นละ ๑๕,๐๐๐ บาท โดยให้พิจารณาตามความจำเป็นของอาชีพ ที่กลุ่มเป้าหมายเลือกอบรม กรณีให้เป็นรายบุคคลให้ได้รายละไม่เกิน ๕,๐๐๐ บาท ซึ่งเป็นการส่งเสริมการประกอบอาชีพแบบครบวงจรให้กับผู้ถูกเลิกจ้าง/ผู้ได้รับวัสดุอุปกรณ์ในการนำไปประกอบอาชีพใหม่ เพื่อให้มีรายได้เลี้ยงตนเอง ไม่เป็นภาระต่อครอบครัวและสังคมและลดปัญหาการว่างงาน

#### ๑.๓.๒ ประเด็นความเสี่ยงเชิงยุทธศาสตร์ตามแผนการตรวจราชการแบบบูรณาการฯ

โครงการ	ประเภทความเสี่ยง	ประเด็นความเสี่ยง
โครงการสร้างอาชีพใหม่ ให้คนว่างงาน	- ความเสี่ยงด้านการตอบสนอง ความต้องการที่แท้จริงของ ประชาชน (Negotiation Risk) N ๑ ความเสี่ยงต่อการไม่เป็นไป ตามหลักการมีส่วนร่วมของ ประชาชนผู้รับบริการหรือผู้มี ส่วนได้ส่วนเสีย	-ประเด็นความเสี่ยงที่ตั้งไว้ก่อน ออกตรวจราชการ คือ เรื่อง ประชาชนกลุ่มเป้าหมายของ โครงการไม่มีส่วนร่วมในการ กำหนดหลักสูตรการฝึกอบรม (ค่าดัชนีความเสี่ยง ๓ x ๔ = ๑๒)

\*\*\*\*\*

## บทที่ ๒

### ผลการตรวจติดตาม

#### ๒.๑ ผลการตรวจติดตาม

ผู้ตรวจราชการกระทรวงแรงงานได้ตรวจติดตามโครงการสร้างอาชีพใหม่ให้คนว่างงาน ทุกจังหวัด/ทุกเขตตรวจราชการ รวมทั้งสิ้น จำนวน ๗๕ จังหวัด จำนวน ๑๘ เขตตรวจราชการ พบว่า หน่วยงานสังกัดกระทรวงแรงงานส่วนภูมิภาค ได้แก่งานจ้างงานจัดหางานจังหวัดทุกจังหวัด ได้ดำเนินการตามเป้าหมายและวัตถุประสงค์ของโครงการ โดยสรุปผลสัมฤทธิ์ของโครงการตามตัวชี้วัดตามแผนปฏิบัติการของโครงการ “เรื่องร้อยละของผู้ผ่านการอบรมมีอาชีพมีรายได้ภายใน ๓ เดือน” ในภาพรวมของเขตตรวจราชการ ได้ดังนี้

เขตตรวจราชการ	ผลการตรวจติดตาม
เขตตรวจราชการที่ ๑ นนทบุรี ปทุมธานี พระนครศรีอยุธยา สระบุรี	<p>๑. ได้รับงบประมาณดำเนินโครงการ ฯ รวม ๔ รุ่น/๘๐ คน เป็นเงินทั้งสิ้น ๑๒๘,๐๐๐ บาท โดยจัดฝึกอบรมในหลักสูตร ดังต่อไปนี้</p> <p>- จังหวัดนนทบุรี หลักสูตร “การทำขนมนางเล็ดและมะม่วงแช่อิ่ม” จังหวัดปทุมธานี หลักสูตร “เพาะเห็ดปลอดสารพิษ” จังหวัดพระนครศรีอยุธยา หลักสูตร “ผลิตภัณฑ์จากหินและอะคลิลิค” และจังหวัดสระบุรี หลักสูตร “การทำอาหารคาวหวาน”</p> <p>๒. ผลการดำเนินงานตามตัวชี้วัดของโครงการฯ ผู้ผ่านการอบรมมีอาชีพมีรายได้ จำนวน ๗๗ คน คิดเป็นร้อยละ ๙๖.๒๕</p>
เขตตรวจราชการที่ ๒ ชัยนาท ลพบุรี สิงห์บุรี อ่างทอง	<p>๑. ได้รับงบประมาณดำเนินโครงการ ฯ รวม ๖ รุ่น/๑๒๐ คน เป็นเงินทั้งสิ้น ๑๙๒,๐๐๐ บาท โดยจัดฝึกอบรมฯ ในหลักสูตร ดังต่อไปนี้</p> <p>- จังหวัดชัยนาท หลักสูตร “การทำเต้าหู้นมสด” และหลักสูตร “การทำกระหรีบีบกล้วยอบเนยครองแครงกรอบและถั่วทอดแผ่น” จังหวัดลพบุรี หลักสูตร “การทำอาหารว่าง” จังหวัดสิงห์บุรี หลักสูตร “สานผ้าสีจากหวาย” จังหวัดอ่างทอง หลักสูตร “สานกระเช้าใส่ของ” และหลักสูตร “จักสานเส้นพลาสติก”</p> <p>๒. ผลการดำเนินงานตามตัวชี้วัดของโครงการฯ ผู้ผ่านการอบรมมีอาชีพมีรายได้ จำนวน ๑๒๐ คน คิดเป็นร้อยละ ๑๐๐</p>

เขตตรวจราชการ	ผลการตรวจติดตาม
เขตตรวจราชการที่ ๓ ฉะเชิงเทรา ปราจีนบุรี สระแก้ว นครนายก สมุทรปราการ	<p>๑. ได้รับงบประมาณดำเนินโครงการ ฯ รวม ๖ รุ่น/๑๒๗ คน เป็นเงินทั้งสิ้น ๑๙๒,๐๐๐ บาท โดยจัดฝึกอบรมฯ ในหลักสูตร ดังต่อไปนี้</p> <ul style="list-style-type: none"> <li>- จังหวัดฉะเชิงเทรา หลักสูตร "การประกอบอาหารไทย" จังหวัดปราจีนบุรี หลักสูตร "ทำของใช้จากวัสดุเหลือใช้" จังหวัดสระแก้ว หลักสูตร "การย้อมไหมด้วยสีธรรมชาติและการพัฒนาผ้า" จังหวัดนครนายก หลักสูตร "ปลาน้ำจืดและปลาน้ำเค็ม" และหลักสูตร "ถั่วทอดสมุนไพรและถั่วเคลือบกรอบ" จังหวัดสมุทรปราการ หลักสูตร "การทำหมวย และการทำหมวยเตี๊ยะ"</li> </ul> <p>๒. ผลการดำเนินงานตามตัวชี้วัดของโครงการฯ ผู้ผ่านการอบรมมีอาชีพมีรายได้ จำนวน ๑๐๐ คน คิดเป็นร้อยละ ๗๘.๗๔</p>
เขตตรวจราชการที่ ๔ กาญจนบุรี นครปฐม ราชบุรี สุพรรณบุรี	<p>๑. ได้รับงบประมาณดำเนินโครงการ ฯ รวม ๔ รุ่น/๘๔ คน เป็นเงินทั้งสิ้น ๑๒๘,๐๐๐ บาท โดยจัดฝึกอบรมฯ ในหลักสูตร ดังต่อไปนี้</p> <ul style="list-style-type: none"> <li>- จังหวัดกาญจนบุรี หลักสูตร "การเพาะเห็ดฟางในตะกร้าและแบบกองเตี้ย" จังหวัดนครปฐม "ศิลปะงานปั้นจากดินขาว" จังหวัดราชบุรี หลักสูตร "ช่างเสริมสวย" จังหวัดสุพรรณบุรี หลักสูตร "การทำข้าวตัง"</li> </ul> <p>๒. ผลการดำเนินงานตามตัวชี้วัดของโครงการฯ ผู้ผ่านการอบรมมีอาชีพมีรายได้ จำนวน ๗๘ คน คิดเป็นร้อยละ ๙๒.๘๕</p>
เขตตรวจราชการที่ ๕ ประจวบคีรีขันธ์ เพชรบุรี สมุทรสาคร สมุทรสงคราม	<p>๑. ได้รับงบประมาณดำเนินโครงการ ฯ รวม ๖ รุ่น/๑๒๓ คน เป็นเงินทั้งสิ้น ๑๙๒,๐๐๐ บาท โดยจัดฝึกอบรมในหลักสูตร ดังต่อไปนี้</p> <ul style="list-style-type: none"> <li>- จังหวัดประจวบคีรีขันธ์ หลักสูตร "การทำพวงหรีดและดอกไม้จันทน์ ชุ่มดอกไม้" จังหวัดเพชรบุรี หลักสูตร "การทำผลิตภัณฑ์จากไม้ไผ่" และ " การผลิตเตาหุงต้มประสิทธิภาพสูง" จังหวัดสมุทรสาคร หลักสูตร "การเพาะเห็ดภูฐานและเห็ดอื่น ๆ" จังหวัดสมุทรสงคราม หลักสูตร "การทำผลิตภัณฑ์จากเรซิน" และ "การทำขนมอบ"</li> </ul> <p>๒. ผลการดำเนินงานตามตัวชี้วัดของโครงการฯ ผู้ผ่านการอบรมมีอาชีพมีรายได้ จำนวน ๑๑๓ คน คิดเป็นร้อยละ ๙๑.๘๗</p>

เขตตรวจราชการ	ผลการตรวจติดตาม
<p><b>เขตตรวจราชการที่ ๖</b> ชุมพร สุราษฎร์ธานี นครศรีธรรมราช พัทลุง</p>	<p>๑. ได้รับงบประมาณดำเนินโครงการ ฯ รวม ๖ รุ่น/๑๒๑ คน เป็นเงินทั้งสิ้น ๑๙๒,๐๐๐ บาท โดยจัดฝึกอบรมในหลักสูตร ดังต่อไปนี้</p> <ul style="list-style-type: none"> <li>- จังหวัดชุมพร หลักสูตร "การทำอาหารไทยและการจัดดอกไม้ในงานพิธี" และหลักสูตร "การจัดดอกไม้และการผูกผ้าในงานพิธี" จังหวัดสุราษฎร์ธานี หลักสูตร "การเพาะเห็ดหูหนู" จังหวัดนครศรีธรรมราช หลักสูตร "การทำดอกไม้สดอบแห้งและการจัดดอกไม้สด" จังหวัดพัทลุง หลักสูตร "การทำขนมปั้นขลิบไส้ปลา ขนมกรอบเค็ม ขนมครองแครงกรอบ" และหลักสูตร "การทำขนมลา"</li> </ul> <p>๒. ผลการดำเนินงานตามตัวชี้วัดของโครงการฯ ผู้ผ่านการอบรมมีอาชีพมีรายได้ จำนวน ๑๑๖ คน คิดเป็นร้อยละ ๙๕.๘๗</p>
<p><b>เขตตรวจราชการที่ ๗</b> ระนอง พังงา ภูเก็ต กระบี่ ตรัง</p>	<p>๑. ได้รับงบประมาณดำเนินโครงการ ฯ รวม ๙ รุ่น/๑๘๐ คน เป็นเงินทั้งสิ้น ๒๘๘,๐๐๐ บาท โดยจัดฝึกอบรมในหลักสูตร ดังต่อไปนี้</p> <ul style="list-style-type: none"> <li>- จังหวัดระนอง หลักสูตร "การทำไม้กวาดดอก้อ" จำนวน ๒ รุ่น จังหวัดพังงา หลักสูตร "การถักกระเป๋าคอเชิร์ต" และหลักสูตร "การทำผ้าบาติก" จังหวัดภูเก็ต หลักสูตร "ช่างเสริมสวย ๔๐ ชั่วโมง" จังหวัดกระบี่ หลักสูตร "การทำขนมไทย" และ "การเพาะเลี้ยงปูทะเล" จังหวัดตรัง หลักสูตร "การทำผลิตภัณฑ์จากกระดาดหางจาก และหลักสูตร "การพัฒนาช่างกรีดยาง"</li> </ul> <p>๒. ผลการดำเนินงานตามตัวชี้วัดของโครงการฯ ผู้ผ่านการอบรมมีอาชีพมีรายได้ จำนวน ๑๖๕ คน คิดเป็นร้อยละ ๙๑.๖๗</p>
<p><b>เขตตรวจราชการที่ ๘</b> สงขลา สตูล ปัตตานี ยะลา นราธิวาส</p>	<p>๑. ได้รับงบประมาณดำเนินโครงการ ฯ รวม ๙ รุ่น/๑๘๐ คน เป็นเงินทั้งสิ้น ๒๘๘,๐๐๐ บาท โดยจัดฝึกอบรมในหลักสูตร ดังต่อไปนี้</p> <ul style="list-style-type: none"> <li>- จังหวัดสงขลา หลักสูตร "การทำโรตีสกรอบ ขนมทองม้วน ซาลาเปา ถั่วเคลือบ โอวัลติน และข้าวเกรียบกุ้งและปลา" จังหวัดสตูล หลักสูตร "การพัฒนารูปแบบการทำขนมทองพับ ทองม้วนหลากหลายรส และหลายรูปแบบ เพื่อเป็นของฝาก" และหลักสูตร "การทำกระเป๋ารูปแบบต่าง ๆ จากเส้นใยไผ่ล่อน" จังหวัดปัตตานี หลักสูตร "การทำกรอบรูปวิทยาศาสตร์" และ "การทำผ้าบาติก" จังหวัดยะลา หลักสูตร "การประดิษฐ์ของชำร่วย" และ "การทำขนมอบ" จังหวัดนราธิวาส หลักสูตร "การทำกระเป๋าชือกพลาสติก" และ "การทำดอกไม้จันทน์ และของชำร่วยในงานศพ"</li> </ul> <p>๒. ผลการดำเนินงานตามตัวชี้วัดของโครงการ ฯ ผู้ผ่านการอบรมมีอาชีพมีรายได้ จำนวน ๑๖๕ คน คิดเป็นร้อยละ ๙๑.๖๗</p>

เขตตรวจราชการ	ผลการตรวจติดตาม
<p>เขตตรวจราชการที่ ๙</p> <p>จันทบุรี ชลบุรี</p> <p>ระยอง ตราด</p>	<p>๑. ได้รับงบประมาณดำเนินโครงการ ฯ รวม ๖ รุ่น/๑๓๐ คน เป็นเงินทั้งสิ้น ๑๙๒,๐๐๐ บาท โดยจัดฝึกอบรมในหลักสูตร ดังต่อไปนี้</p> <p>- จังหวัดจันทบุรี หลักสูตร "การปลูกพืชแบบไม่ใช้ดิน (ผักไฮโดรโปนิกส์)" จังหวัดชลบุรี หลักสูตร "การสานตะกร้าจากเส้นพลาสติก" จังหวัดระยอง หลักสูตร "การทำชิงผงและรางจี๊ดผง" จังหวัดตราด จำนวน ๒ รุ่น หลักสูตร "การแปรรูปเม็ดมะม่วงหิมพานต์"</p> <p>๒. ผลการดำเนินงานตามตัวชี้วัดของโครงการฯ</p> <p>ผู้ผ่านการอบรมมีผู้มีอาชีพมีรายได้ จำนวน ๑๒๐ คน คิดเป็นร้อยละ ๙๒.๓๐</p>
<p>เขตตรวจราชการที่ ๑๐</p> <p>หนองคาย</p> <p>เลย อุดรธานี</p> <p>หนองบัวลำภู</p>	<p>๑. ได้รับงบประมาณดำเนินโครงการ ฯ รวม ๔ รุ่น/๑๐๐คน เป็นเงินทั้งสิ้น ๑๒๔,๐๐๐ บาท โดยจัดฝึกอบรมในหลักสูตร ดังต่อไปนี้</p> <p>- จังหวัดหนองคาย หลักสูตร "การจัดสานผลิตภัณฑ์จากเส้นพลาสติก" จังหวัดเลย "การกรีดยาง" จังหวัดอุดรธานี หลักสูตร "การทำขนมอบเบเกอรี่" จังหวัดหนองบัวลำภู หลักสูตร "การทำดอกไม้จันทน์ การกรีดยางพารา"</p> <p>๒. ผลการดำเนินงานตามตัวชี้วัดของโครงการฯ ผู้ผ่านการอบรมมีอาชีพมีรายได้ จำนวน ๘๙ คน คิดเป็นร้อยละ ๘๙.๐๐</p>
<p>เขตตรวจราชการที่ ๑๑</p> <p>นครพนม</p> <p>มุกดาหาร สกลนคร</p>	<p>๑. ได้รับงบประมาณดำเนินโครงการ ฯ รวม ๔ รุ่น/ ๘๐ คน เป็นเงินทั้งสิ้น ๑๒๔,๐๐๐ บาท โดยจัดฝึกอบรมในหลักสูตร ดังต่อไปนี้</p> <p>- จังหวัดนครพนม หลักสูตร "การเพาะเห็ด" จังหวัดมุกดาหาร หลักสูตร "การทำเส้นขนมจีน" และ "การทำขนมปั้นขลิบและทองม้วน" จังหวัดสกลนคร หลักสูตร "การเพาะเห็ดฟาง"</p> <p>๒. ผลการดำเนินงานตามตัวชี้วัดของโครงการฯ ผู้ผ่านการอบรมมีอาชีพมีรายได้ จำนวน ๗๔ คน คิดเป็นร้อยละ ๙๒.๕๐</p>
<p>เขตตรวจราชการที่ ๑๒</p> <p>ร้อยเอ็ด ขอนแก่น</p> <p>มหาสารคาม กาฬสินธุ์</p>	<p>๑. ได้รับงบประมาณดำเนินโครงการ ฯ รวม ๔ รุ่น/๘๖ คน เป็นเงินทั้งสิ้น ๑๒๔,๐๐๐ บาท โดยจัดฝึกอบรมในหลักสูตร ดังต่อไปนี้</p> <p>- จังหวัดร้อยเอ็ด หลักสูตร "การทำวิกผม" จังหวัดขอนแก่น หลักสูตร "การเพาะเห็ดขอนขาว" จังหวัดมหาสารคาม หลักสูตร "การทำขนมและอาหารเพื่อสร้างอาชีพ" จังหวัดกาฬสินธุ์ หลักสูตร "การทำปลาร้า/ปลาร้าบอง"</p> <p>๒. ผลการดำเนินงานตามตัวชี้วัดของโครงการฯ ผู้ผ่านการอบรมมีอาชีพมีรายได้ จำนวน ๘๖ คน คิดเป็นร้อยละ ๑๐๐</p>



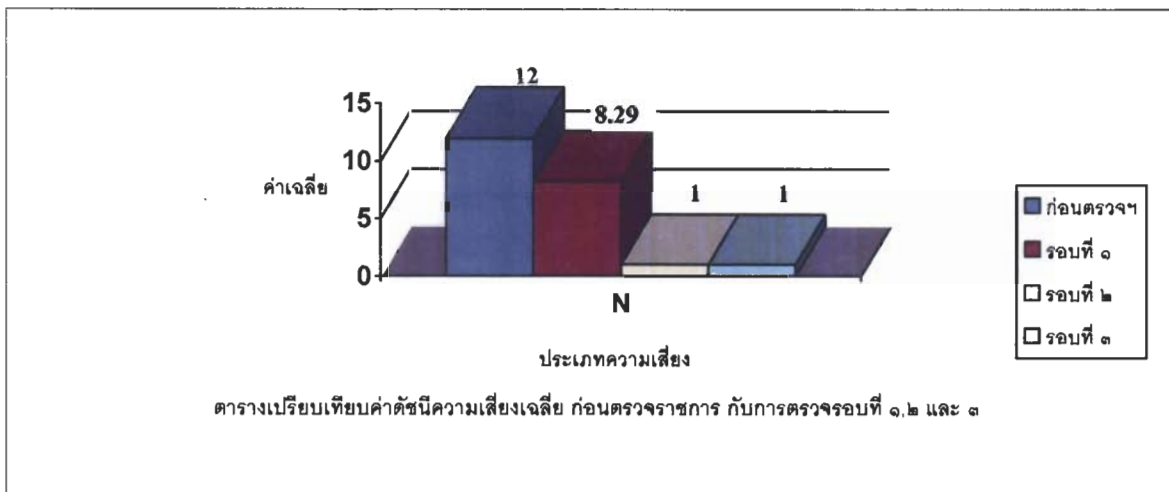
เขตตรวจราชการ	ผลการตรวจติดตาม
เขตตรวจราชการที่ ๑๓ อำนาจเจริญ ศรีสะเกษ ยโสธร อุบลราชธานี	<p>๑. ได้รับงบประมาณดำเนินโครงการฯ รวม ๖ รุ่น/๑๒๐ คน เป็นเงินทั้งสิ้น ๑๙๒,๐๐๐ บาท โดยจัดฝึกอบรมในหลักสูตร ดังต่อไปนี้</p> <p>- จังหวัดอำนาจเจริญ หลักสูตร "การทำลวดหนาม" และ การทำดอกไม้จันทน์ พวงหรีด และของชำร่วย" จังหวัดศรีสะเกษ หลักสูตร "กรีดยางพารา" จังหวัดยโสธร หลักสูตร "การทำน้ำยาล้างจาน น้ำยาซักผ้า ครีมนวดผม และยาต้มสมุนไพร" และ "การเพาะเชื้อเห็ดฟาง"</p> <p>๒. ผลการดำเนินงานตามตัวชี้วัดของโครงการฯ ผู้ผ่านการอบรมมีอาชีพมีรายได้ จำนวน ๑๑๖ คน คิดเป็นร้อยละ ๙๖.๖๗</p>
เขตตรวจราชการที่ ๑๔ สุรินทร์ นครราชสีมา บุรีรัมย์ ชัยภูมิ	<p>๑. ได้รับงบประมาณดำเนินโครงการฯ รวม ๔ รุ่น/๘๑ คน เป็นเงินทั้งสิ้น ๑๒๘,๐๐๐ บาท โดยจัดฝึกอบรมในหลักสูตร ดังต่อไปนี้</p> <p>- จังหวัดสุรินทร์ หลักสูตร "ตัดเย็บกระเป๋าผ้าทรงรังคัลดภาวะโลกร้อน" จังหวัดนครราชสีมา หลักสูตร "การทำดินไม้มงคล การทำเค้กถ้วย และ ขนมคุกกี" จังหวัดบุรีรัมย์ หลักสูตร "ตัดเย็บผ้าห่มและที่นอนปิคนิค" จังหวัดชัยภูมิ หลักสูตร "การผลิตสินค้าที่ระลึกจากผ้าพื้นเมือง"</p> <p>๒. ผลการดำเนินงานตามตัวชี้วัดของโครงการฯ ผู้ผ่านการอบรมมีอาชีพมีรายได้ จำนวน ๗๘ คน คิดเป็นร้อยละ ๙๖.๓๐</p>
เขตตรวจราชการที่ ๑๕ เชียงใหม่ แม่ฮ่องสอน ลำปาง ลำพูน	<p>๑. ได้รับงบประมาณดำเนินโครงการฯ รวม ๕ รุ่น/๑๐๐ คน เป็นเงินทั้งสิ้น ๑๖๐,๐๐๐ บาท โดยจัดฝึกอบรมในหลักสูตร ดังต่อไปนี้</p> <p>- จังหวัดเชียงใหม่ หลักสูตร "เทคนิคการตัดเย็บและออกแบบเสื้อผ้า" จังหวัดแม่ฮ่องสอน หลักสูตร "พาณิชย์อิเล็กทรอนิกส์" และ "การเพิ่มมูลค่าผลิตภัณฑ์จากตะไคร้หอม" จังหวัดลำปาง หลักสูตร "การจักสานตะกร้า" จังหวัดลำพูน หลักสูตร "การเพาะเห็ดเชื้อเห็ด"</p> <p>๒. ผลการดำเนินงานตามตัวชี้วัดของโครงการฯ ผู้ผ่านการอบรมมีอาชีพมีรายได้ จำนวน ๑๐๐ คน คิดเป็นร้อยละ ๑๐๐</p>
เขตตรวจราชการที่ ๑๖ น่าน พะเยา เชียงราย แพร่	<p>๑. ได้รับงบประมาณดำเนินโครงการฯ รวม ๔ รุ่น/๘๐ คน เป็นเงินทั้งสิ้น ๑๒๘,๐๐๐ บาท โดยจัดฝึกอบรมในหลักสูตร ดังต่อไปนี้</p> <p>- จังหวัดน่าน หลักสูตร "เย็บหมวกดอกและพรมเช็ดเท้า" จังหวัดพะเยา หลักสูตร "การเย็บกระเป๋าสตรี" จังหวัดเชียงราย หลักสูตร "ตัดเย็บหมวกผ้าและกางเกงผ้า" จังหวัดแพร่ หลักสูตร "การแปรรูปผลิตภัณฑ์ผักตบชวา"</p> <p>๒. ผลการดำเนินงานตามตัวชี้วัดของโครงการฯ ผู้ผ่านการอบรมมีอาชีพมีรายได้ จำนวน ๗๘ คน คิดเป็นร้อยละ ๙๗.๕๐</p>

เขตตรวจราชการ	ผลการตรวจติดตาม
เขตตรวจราชการที่ ๑๗ ตาก พิษณุโลก สุโขทัย เพชรบูรณ์ อุตรดิตถ์	<p>๑. ได้รับงบประมาณดำเนินโครงการ ฯ รวม ๕ รุ่น/๑๒๙ คน เป็นเงินทั้งสิ้น ๑๖๐,๐๐๐ บาท โดยจัดฝึกอบรมในหลักสูตร ดังต่อไปนี้</p> <p>- จังหวัดตาก หลักสูตร "การจัดดอกไม้ในงานพิธีและจัดทำพวงหรีดจากดอกไม้สด" จังหวัดพิษณุโลก หลักสูตร "การทำข้าวแต๋นแต่งโม และการทำมะพร้าวแก้ว" จังหวัดสุโขทัย หลักสูตร " การทำไม้กวาดดอกหญ้า และไม้กวาดทางมะพร้าว" จังหวัดเพชรบูรณ์ หลักสูตร "การทำข้าวแต๋น, วุ้นมะพร้าว" จังหวัดอุตรดิตถ์ หลักสูตร "การเพ้นท์เล็บและการเย็บกางเกงเพื่อการส่งออก"</p> <p>๒. ผลการดำเนินงานตามตัวชี้วัดของโครงการฯ ผู้ผ่านการอบรมมีอาชีพมีรายได้จำนวน ๑๒๒ คน คิดเป็นร้อยละ ๙๗.๖๐</p>
เขตตรวจราชการที่ ๑๘ กำแพงเพชร พิจิตร นครสวรรค์ อุทัยธานี	<p>๑. ได้รับงบประมาณดำเนินโครงการ ฯ รวม ๖ รุ่น/๑๒๕ คน เป็นเงินทั้งสิ้น ๑๙๒,๐๐๐ บาท โดยจัดฝึกอบรมในหลักสูตร ดังต่อไปนี้</p> <p>- จังหวัดกำแพงเพชร หลักสูตร "ฝึกอาชีพการตัดเย็บกางเกงยีนส์แฟชั่น" และหลักสูตร "ฝึกอาชีพการทำริบบิ้นห่อเหรียญโปรยทานและการทำโบว์ห่อของขวัญ" จังหวัดนครสวรรค์ หลักสูตร "การทำน้ำพริกเกลือ (ปลาร้า) จังหวัดอุทัยธานี หลักสูตร "ฝึกอาชีพการทำขนมไทย" และ "ฝึกอาชีพการทำอาหารโต๊ะจีน"</p> <p>๒. ผลการดำเนินงานตามตัวชี้วัดของโครงการฯ ผู้ผ่านการอบรมมีอาชีพมีรายได้จำนวน ๑๒๒ คน คิดเป็นร้อยละ ๙๗.๖๐</p>

### ๒.๑.๑ ค่าความเสี่ยงเชิงยุทธศาสตร์ของโครงการ

โครงการ	รอบที่	ค่าดัชนีความเสี่ยง (๑ - ๒๕)			
		K	P	N	เฉลี่ย (K+P+N)
โครงการสร้างอาชีพใหม่ ให้คนว่างงาน	ก่อนออกตรวจ		-	๑๒	๔
	รอบที่ ๑	-	-	๘.๒๙	๒.๗๖
	รอบที่ ๒	-	-	๑	๐.๓๓
	รอบที่ ๓	-	-	๑	๐.๓๓

ตารางที่ ๑ แสดงค่าดัชนีความเสี่ยงเชิงยุทธศาสตร์ของแผนงานโครงการ ก่อนออกตรวจติดตาม เปรียบเทียบกับรอบที่ ๑, ๒ และ ๓



แผนภูมิที่ ๑ แสดงการเปรียบเทียบค่าดัชนีความเสี่ยงเฉลี่ย ก่อนตรวจราชการ กับการตรวจรอบที่ ๑, ๒ และ ๓

จากแผนภูมิที่ ๑ แสดงให้เห็นว่าความเสี่ยงตามหลักธรรมาภิบาลก่อนออกตรวจราชการ มีค่าเฉลี่ย N เท่ากับ ๑๒ ในการตรวจติดตามรอบที่ ๑ (Project Review) ระหว่างเดือนตุลาคม ๒๕๕๒ – กุมภาพันธ์ ๒๕๕๓ พบว่าความเสี่ยงด้าน N ลดลงจากสมมติฐานความเสี่ยงที่ตั้งไว้ก่อนออกตรวจราชการ คืออยู่ที่ระดับ ๘.๒๙ โดยมีสาเหตุที่สำคัญคือจังหวัดส่วนใหญ่ยังไม่ได้เริ่มดำเนินโครงการ แต่บางจังหวัดได้มีการเตรียมความพร้อมบ้างแล้ว ดังนั้น คณะผู้ตรวจราชการกระทรวงแรงงาน จึงได้ให้ข้อเสนอแนะก่อนการดำเนินโครงการ เพื่อเป็นการป้องกันประเด็นความเสี่ยงที่อาจเกิดขึ้น หรือลดประเด็นความเสี่ยงในด้านดังกล่าว จากการตรวจติดตามรอบที่ ๒ (Progress Review) ระหว่างเดือนมีนาคม - มิถุนายน ๒๕๕๓ คณะผู้ตรวจราชการกระทรวงแรงงานไม่พบประเด็นความเสี่ยงในด้านดังกล่าว เนื่องจากความเสี่ยงด้านการตอบสนองความต้องการที่แท้จริงของประชาชน ในเรื่องประชาชนไม่มีส่วนร่วมในการกำหนดหลักสูตรการฝึกอบรม เป็นความเสี่ยงที่กำหนดขึ้นก่อนการเริ่มดำเนินโครงการ และจากการตรวจติดตามในรอบที่ ๑ คณะผู้ตรวจราชการกระทรวงแรงงาน ได้ให้ข้อเสนอแนะที่เป็นประโยชน์ต่อการปฏิบัติงาน และหน่วยรับการตรวจได้นำไปปฏิบัติ จึงได้ประเมินค่าดัชนีความเสี่ยงไว้ที่ระดับ ๑ สำหรับการตรวจติดตามเพื่อประเมินผลภาพรวมโครงการในรอบที่ ๓ (Monitoring/Evaluation) ระหว่างเดือนกรกฎาคม – กันยายน ๒๕๕๓ คณะผู้ตรวจราชการกระทรวงแรงงาน ไม่พบประเด็นความเสี่ยงอื่น จึงคงค่าดัชนีความเสี่ยงของโครงการไว้ที่ระดับ ๑

๒.๑.๒ การวิเคราะห์ปัจจัยเสี่ยง/สาเหตุของความเสียหายและการให้ข้อเสนอแนะเพื่อลดความเสี่ยงเชิงยุทธศาสตร์ โดยอ้างอิงกับหลักการของเกณฑ์คุณภาพการบริหารจัดการภาครัฐ (PMQA)

ปัจจัยเสี่ยง/สาเหตุของความเสียหาย	ข้อเสนอแนะ	ลดประเภท/ ประเด็น ความ เสี่ยง
<p>มิติประสิทธิภาพ (E/PMQA 1) หมวดการนำองค์กร</p> <p>๑. เนื่องจากการให้ความสำคัญกับประชาชนกลุ่มเป้าหมายได้มีส่วนร่วมในการกำหนดหลักสูตรจะทำให้ผู้เข้ารับการฝึกอบรมสามารถนำความรู้ที่ได้รับจากการฝึกอบรมไปใช้ประโยชน์และประกอบอาชีพได้จริง หน่วยบริการตรวจจึงควรจะต้องให้การสนับสนุนข้อมูลที่จำเป็นในการตัดสินใจคัดเลือกหลักสูตรการฝึกอบรมอย่างเพียงพอ</p>	<p>๑. ให้นำปัจจัยที่เกี่ยวข้องกับการดำเนินโครงการ เช่น ความต้องการของตลาด สภาพพื้นที่ วัสดุในท้องถิ่น ความรู้ความเข้าใจ และทักษะในการประกอบอาชีพอิสระ มาใช้เป็นข้อมูลในการจัดประชุมชี้แจงวัตถุประสงค์/เป้าหมายของโครงการในการช่วยเหลือประชาชนให้กลุ่มเป้าหมายได้รับทราบ เพื่อผู้เข้ารับการฝึกอบรมจะได้เลือกหลักสูตรการฝึกอบรมและผลิตสินค้าที่ตรงกับความต้องการของตลาด</p>	<p>N 1 ด้านการตอบสนองความต้องการที่แท้จริงของประชาชน (Negotiation Risk)</p>
<p>๒. เพื่อเป็นการป้องกันประเด็นความเสี่ยงด้านการตอบสนองความต้องการที่แท้จริงของประชาชน (Negotiation Risk) ในกิจกรรมการมีส่วนร่วมของกลุ่มเป้าหมาย เริ่มตั้งแต่กระบวนการคัดเลือกกลุ่มเป้าหมายให้ครอบคลุมตามวัตถุประสงค์ที่แท้จริงของโครงการ จึงได้ให้ข้อเสนอแนะเพื่อเป็นการป้องกัน/ลดประเด็นความเสี่ยงที่อาจเกิดขึ้นได้ในกิจกรรมของการดำเนินโครงการ</p>	<p>๒. ขอให้สำนักงานจัดหางานจังหวัดประสานขอข้อมูลต่าง ๆ เช่น ข้อมูลผู้ถูกเลิกจ้าง ผู้ประสบภัยธรรมชาติ ผู้ขึ้นทะเบียนยากจนจากหน่วยงานที่เกี่ยวข้องมาประกอบการพิจารณาคัดเลือกกลุ่มเป้าหมายให้ครอบคลุมตามวัตถุประสงค์ของโครงการ รวมทั้งการประชาสัมพันธ์วัตถุประสงค์ของโครงการให้หน่วยงานที่เกี่ยวข้อง/ผู้เข้าร่วมโครงการรับทราบด้วย</p>	<p>N 1 ด้านการตอบสนองความต้องการที่แท้จริงของประชาชน (Negotiation Risk)</p>

ปัจจัยเสี่ยง/สาเหตุของความเสียหาย	ข้อเสนอแนะ	ลดประเภท/ ประเด็น ความ เสี่ยง
<p>๓. เนื่องจากสำนักงานจัดหางานจังหวัด บางจังหวัดมีวิธีการคัดเลือกกลุ่มเป้าหมายจากการติดต่อประสานงานกับองค์กรปกครองส่วนท้องถิ่น ผู้นำท้องถิ่น เช่น นายก อบต. สมาชิก อบต. กำนัน ผู้ใหญ่บ้าน สำนวญผู้ว่างานที่จะเข้าร่วมการฝึกอบรมนั้น ครอบคลุมถึงกลุ่มเป้าหมายอย่างแท้จริง และการที่กลุ่มเป้าหมายพิจารณาคัดเลือกหลักสูตรตามที่กลุ่มต้องการมากที่สุดและสอดคล้องกับการตลาด นั้น ขอให้คำนึงถึงผลสำเร็จของการดำเนินโครงการฯ ด้วย</p>	<p>๓. ขอให้สำนักงานจัดหางานจังหวัด พิจารณาว่าข้อมูลที่ได้จากการติดต่อประสานงานกับองค์กรปกครองส่วนท้องถิ่น ผู้นำท้องถิ่น เช่น นายก อบต. สมาชิก อบต. กำนัน ผู้ใหญ่บ้าน สำนวญผู้ว่างานที่จะเข้าร่วมการฝึกอบรมนั้น ครอบคลุมถึงกลุ่มเป้าหมายอย่างแท้จริง และการที่กลุ่มเป้าหมายพิจารณาคัดเลือกหลักสูตรตามที่กลุ่มต้องการมากที่สุดและสอดคล้องกับการตลาด นั้น ขอให้คำนึงถึงผลสำเร็จของการดำเนินโครงการฯ ด้วย</p>	<p>N 1 ด้านการตอบสนองความต้องการที่แท้จริงของประชาชน (Negotiation Risk)</p>
<p>๔. เนื่องจากสำนักงานจัดหางานจังหวัด ยังไม่ได้มีการจัดประชุมชี้แจงลักษณะ โครงการไปยังกลุ่มเป้าหมายได้รับทราบเพิ่มเติมจากการสำรวจข้อมูลจากหน่วยงานระดับท้องถิ่น และไม่ได้มีการพิจารณาถึงความต้องการฝึกอาชีพของกลุ่มและความต้องการของตลาดว่ามีความสอดคล้องกันหรือไม่ หากกลุ่มประกอบอาชีพแล้วไม่สามารถหาตลาดจำหน่ายได้ จะทำให้โครงการฯ ไม่ประสบผลสำเร็จตามเป้าหมายอย่างแท้จริง</p>	<p>๔. ขอให้สำนักงานจัดหางานจังหวัด เน้นการประชาสัมพันธ์โครงการไปยังพื้นที่อำเภอ ตำบลต่าง ๆ โดยควรมีการจัดประชุมชี้แจงลักษณะโครงการให้กลุ่มเป้าหมายได้รับทราบเพิ่มเติมนอกจากการสำรวจข้อมูลจากหน่วยงานระดับท้องถิ่น และขอให้พิจารณาด้วยว่าความต้องการฝึกอาชีพของกลุ่ม และความ ต้องการของตลาด มีความสอดคล้องกันหรือไม่ ซึ่งหากกลุ่มประกอบอาชีพแล้วไม่สามารถหาตลาดจำหน่ายได้ จะส่งผลให้ไม่บรรลุผลสำเร็จตามเป้าหมายของโครงการฯ อย่างแท้จริง</p>	<p>N 1 ด้านการตอบสนองความต้องการที่แท้จริงของประชาชน (Negotiation Risk)</p>

ปัจจัยเสี่ยง/สาเหตุของความเสียหาย	ข้อเสนอแนะ	ลดประเภท/ประเด็นความเสี่ยง
<p><b>มิติประสิทธิภาพ (E/PMQA 2)</b> <b>หมวดการวางแผนเชิงกลยุทธ์</b></p> <p>๑. ประชาชนกลุ่มเป้าหมายอาจไม่ได้รับทราบข้อมูลหรือยังไม่มี ความชัดเจนเพียงพอในข้อมูลด้านต่างๆ ที่เกี่ยวข้องเพื่อประกอบการพิจารณาเลือกหลักสูตรการฝึกอบรมที่เหมาะสม และเป็นความต้องการที่แท้จริงของตนเองและของชุมชน ซึ่งจะ ทำให้มีผลต่อความสำเร็จในการประกอบอาชีพภายหลังจากการฝึกอบรมเสร็จสิ้นแล้วได้ ดังนั้นเพื่อเป็นการป้องกันหรือลดความเสี่ยงด้านการตอบสนองความต้องการที่แท้จริงของประชาชน ในขั้นตอนของการพิจารณาคัดเลือกหลักสูตรการฝึกอบรม และคำนึงถึงผลสำเร็จ / ประโยชน์ในระยะยาวที่ประชาชนจะได้รับ</p>	<p>๑. ขอให้ นำปัจจัยที่เกี่ยวข้องกับการดำเนินโครงการ เช่น วัสดุในท้องถิ่น ตลาดรองรับเมื่อจบการอบรม ทุนในการประกอบอาชีพ เป็นต้น มาเป็นข้อมูลในการประชุมชี้แจงรายละเอียดของโครงการให้ประชาชนกลุ่มเป้าหมายได้รับทราบเพื่อผู้เข้ารับการฝึกอบรมจะได้เลือกหลักสูตรการฝึกที่ตรงกับความต้องการของตลาด ซึ่งจะส่งผลให้มีอาชีพ มีรายได้ และสามารถเลี้ยงตนเองได้ต่อไป</p>	<p>N 1 ด้านการตอบสนองความต้องการที่แท้จริงของประชาชน (Negotiation Risk)</p>
<p>๒. เนื่องจากกลุ่มเป้าหมายที่เข้ารับการฝึกบางส่วนอาจขาดความจริงจังในการนำความรู้ไปประกอบอาชีพ และผู้นำกลุ่มที่คัดเลือกเป็นศูนย์กลางอาจไม่มีความเข้มแข็งตลอดจนผู้เข้ารับการฝึกอบรมไม่สามารถผลิตสินค้าให้มีคุณภาพตรงตามความต้องการของตลาดได้เนื่องจากการขาดทักษะฝีมือ รวมทั้งปัญหาขาดเงินทุนในการจัดตั้งกลุ่มครั้งแรก ดังนั้น เพื่อเป็นการป้องกันหรือลดความเสี่ยงด้านการตอบสนองความต้องการที่แท้จริงของประชาชนในขั้นตอนของการพิจารณาคัดเลือก</p>	<p>๒. ขอให้สำนักงานจัดหางานจังหวัดพิจารณาก่อนเริ่มดำเนินโครงการควรให้ประชาชนมีส่วนร่วมในการเลือกอาชีพที่จะฝึกและให้นำปัจจัยที่เกี่ยวข้องกับการดำเนินโครงการ เช่น ความต้องการของตลาด สภาพพื้นที่ วัสดุในท้องถิ่นมาใช้เป็นข้อมูลประกอบในการกำหนดหลักสูตร และชี้แจงให้กลุ่มเป้าหมายได้รับทราบ เพื่อจะได้เลือกหลักสูตรการอบรมที่เหมาะสมและสอดคล้องกับความต้องการของตลาด จัดหาวิทยากรฝึกอาชีพที่มีความรู้ความสามารถ และภายหลังการฝึกอาชีพแล้ว ให้ประชาชนสามารถนำไปประกอบอาชีพได้ตามเป้าหมาย ตามตัวชี้วัดของกรมการจัดหางาน คือ สามารถประกอบอาชีพได้ภายใน ๓ เดือน</p>	<p>N1 ด้านการตอบสนองความต้องการที่แท้จริงของประชาชน (Negotiation Risk)</p>

ปัจจัยเสี่ยง/สาเหตุของความเสียง	ข้อเสนอแนะ	ลดประเภท/ประเด็นความเสี่ยง
หลักสูตรการฝึกอบรมคำนึงถึงผลสำเร็จและประโยชน์ที่ประชาชนจะได้รับในระยะยาว		
<p>๓. เนื่องจากการดำเนินโครงการฯ ในขั้นตอนการฝึกอบรม และภายหลังการฝึก มีการจัดซื้อวัสดุอุปกรณ์ ตามระเบียบกระทรวงการคลัง ว่าด้วยการเบิกจ่ายเงินเกี่ยวกับค่าใช้จ่ายในการบริหารงานของส่วนราชการ อาจมีความไม่เข้าใจในรายละเอียดของโครงการฯ และระเบียบที่เกี่ยวข้อง ซึ่งจะส่งผลให้เกิดความผิดพลาดในการปฏิบัติงานได้ ดังนั้น เพื่อเป็นการป้องกันหรือลดความเสี่ยงด้านการตอบสนองความต้องการที่แท้จริงของประชาชน ในขั้นตอนก่อนเริ่มดำเนินการและภายหลังการฝึก ติดตามผลผู้ผ่านการฝึกได้นำไปประกอบอาชีพอย่างแท้จริงหรือไม่</p>	<p>๓ ขอให้สำนักงานจัดหางานจังหวัด ดำเนินการตามขั้นตอนการปฏิบัติงานตามโครงการฯ อย่างชัดเจนและให้ประชาชนกลุ่มเป้าหมายมีส่วนร่วมในการกำหนดหลักสูตรการฝึกอบรมอาชีพที่เหมาะสมกับพื้นที่ สอดคล้องกับความต้องการของตลาด และปัจจัยอื่น ๆ เพื่อให้ผู้ผ่านการอบรมสามารถนำความรู้ไปประกอบอาชีพ สร้างรายได้อย่างเป็นรูปธรรม พร้อมทั้งติดตามผลผู้ผ่านการฝึกอบรมให้สามารถประกอบอาชีพได้ภายใน ๓ เดือนเนื่องจากเป็นตัวชี้วัด ตามแผนปฏิบัติราชการของกรมฯ โดยการประสานส่งเสริม สนับสนุนให้เข้าถึงแหล่งทุนต่าง ๆ หรือพัฒนาให้เกิดการรวมกลุ่มและสร้างความเข้มแข็ง ให้กลุ่มอาชีพมีความชำนาญและเกิดความยั่งยืนในอาชีพ</p>	<p>N 1 ด้านการตอบสนองความต้องการที่แท้จริงของประชาชน (Negotiation Risk)</p>
<p>๔. เนื่องจากสำนักงานจัดหางานจังหวัด บางจังหวัดได้ดำเนินโครงการฯ ไปแล้ว จำนวน ๑ รุ่นคงเหลืออีกจำนวน ๑ รุ่น สำหรับกลุ่มเป้าหมายที่เข้ารับการฝึกอบรมแล้วบางจังหวัดมากกว่าจำนวนเป้าหมายที่ได้รับการจัดสรรงบประมาณจากกรมฯ ซึ่งอาจส่งผลกระทบต่อตัวชี้วัดเชิงปริมาณ/คุณภาพของโครงการ ที่กำหนดว่า "ร้อยละของแรงงานที่ผ่านฝึกอบรมสามารถประกอบอาชีพได้ภายใน ๓ เดือน "</p>	<p>๔. ขอให้สำนักงานจัดหางานจังหวัด ให้ความสำคัญกับการให้คำปรึกษาแนะนำเกี่ยวกับการตลาด และความเป็นไปได้ในการนำไปประกอบอาชีพให้ประสบผลสำเร็จตามเป้าหมาย/วัตถุประสงค์ รวมถึงตัวชี้วัดเชิงปริมาณ/เชิงคุณภาพ ที่กำหนดว่า "ร้อยละของแรงงานที่ผ่านฝึกอบรมสามารถประกอบอาชีพได้ภายใน ๓ เดือน"</p>	

ปัจจัยเสี่ยง/สาเหตุของความเสียหาย	ข้อเสนอแนะ	ลดประเภท/ ประเด็น ความ เสี่ยง
<p><b>มิติประสิทธิภาพ (E/PMQA 3)</b> <b>หมวดการจัดการกระบวนการ</b></p> <p>๑. เพื่อเป็นการป้องกันและลดความเสี่ยงที่อาจส่งผลกระทบต่อการดำเนินโครงการ ซึ่งนอกจากต้องให้ความสำคัญกับกลุ่มเป้าหมาย โดยให้เข้ามามีส่วนร่วมในการกำหนดหลักสูตรการฝึกอบรมแล้ว การระมัดระวังในการดำเนินโครงการให้เป็นไปตามระเบียบที่เกี่ยวข้องก็เป็นสิ่งสำคัญเช่นกัน ผู้ตรวจราชการจึงได้ให้ข้อเสนอแนะเพื่อป้องกันความเสี่ยงในเรื่องดังกล่าวที่อาจเกิดขึ้นได้</p>	<p>๑. ขอให้ระมัดระวังเรื่องการแจกวสตุอุปกรณ์เพื่อประกอบอาชีพ โดยให้พิจารณาตามความเหมาะสมและถูกต้องตามหลักเกณฑ์ที่กำหนดในการประกอบอาชีพในสาขาที่ฝึกอบรม และการแจกจ่ายให้กับผู้สำเร็จการฝึกอบรมฯ นำไปสร้างอาชีพใหม่ ภายในวงเงินที่ได้รับการจัดสรรที่กำหนดให้ถูกต้องตามหลักเกณฑ์</p> <p>๒. ขอให้มีการศึกษาโครงการ และวิธีการ / ระเบียบที่เกี่ยวข้องให้เข้าใจอย่างถ่องแท้ก่อนดำเนินการ เพื่อจะได้ดำเนินการเป็นไปตามระเบียบอย่างถูกต้อง</p>	<p>N 1 ด้านการตอบสนองความต้องการที่แท้จริงของประชาชน (Negotiation Risk)</p>
<p>๒. เพื่อเป็นการป้องกัน / ลดประเด็นความเสี่ยงด้านการตอบสนองความต้องการที่แท้จริงของประชาชน (Negotiation Risk) ของการดำเนินโครงการในขั้นตอนภายหลังเสร็จสิ้นการอบรมเกี่ยวกับเรื่องการมีอาชีพและรายได้ของกลุ่ม จึงได้ให้ข้อเสนอแนะแก่หน่วยรับการตรวจ เพื่อให้การดำเนินโครงการสำเร็จลุล่วงตามวัตถุประสงค์ที่ได้ตั้งไว้</p>	<p>๒. ขอให้สำนักงานจัดหางานจังหวัด ติดตามผลการดำเนินงานภายหลังเสร็จสิ้นการอบรม เรื่องการมีรายได้ตามตัวชี้วัดการมีงานทำภายใน ๓ เดือน ของกลุ่ม และส่งเจ้าหน้าที่ไปให้คำแนะนำในการบริหารจัดการเงินรายได้ของกลุ่มและจัดทำบัญชีรายรับ – รายจ่าย ให้ชัดเจนเพื่อให้สมาชิกได้รับผลประโยชน์ที่เป็นธรรม</p>	<p>N ๒ ด้านการตอบสนองความต้องการที่แท้จริงของประชาชน (Negotiation Risk)</p>



ปัจจัยเสี่ยง/สาเหตุของความเสียหาย	ข้อเสนอแนะ	ลดประเภท/ ประเด็น ความ เสี่ยง
<p>๒. มิติคุณภาพการบริการ</p> <p>- หมวดการให้ความสำคัญกับผู้รับบริการและผู้มีส่วนได้ส่วนเสีย (S/PMQA 3)</p> <p>๑. เพื่อเป็นการป้องกัน/ลดความเสี่ยงด้านการตอบสนองความต้องการที่แท้จริงของประชาชน (Negotiation Risk) ในการดำเนินโครงการให้มีความยั่งยืน โดยผู้เข้ารับการฝึกอบรมสามารถนำความรู้ไปประกอบอาชีพ และมีความรู้เรื่องการตลาด มีช่องทางการจัดจำหน่ายสินค้า คณะผู้ตรวจราชการกระทรวง จึงได้ให้ข้อเสนอแนะแก่หน่วยรับการตรวจ เพื่อให้การดำเนินโครงการสำเร็จลุล่วงตามวัตถุประสงค์ของโครงการที่ได้ตั้งไว้ อีกทั้งเป็นการป้องกันประเด็นความเสี่ยงที่อาจเกิดขึ้นในการดำเนินโครงการฯ</p>	<p>๑. เมื่อดำเนินการจัดฝึกอบรมอาชีพแก่กลุ่มเป้าหมายแล้ว สำนักงานจัดหางานจังหวัดควรมีการประสานกับหน่วยงานที่เกี่ยวข้อง เช่น สำนักงานพาณิชย์จังหวัด สำนักงานอุตสาหกรรมจังหวัด สำนักงานพัฒนาชุมชนจังหวัด เพื่อช่วยอบรมให้ความรู้แก่กลุ่มผู้เข้ารับการอบรมอย่างต่อเนื่อง เช่น อบรมในเรื่องการบริหารจัดการด้านผลิตภัณฑ์/การตลาด เพื่อช่วยให้กลุ่มมีความมั่นใจในผลิตภัณฑ์ของตนเองและมีช่องทางในการจำหน่ายสินค้า</p>	

เกณฑ์ คุณภาพการ บริหารจัดการ ภาครัฐ (PMQA)	มิติประสิทธิภาพ				มิติคุณภาพ การให้บริการ	มิติการพัฒนองค์กร			รวม
	หมวด การนำ องค์กร	หมวดการ วางแผนเชิง ยุทธศาสตร์	หมวดการ จัดการ กระบวนการ	รวม		หมวดการ จัดการ ความรู้	หมวดการ มุ่งเน้น ทรัพยากร บุคคล	รวม	
จำนวน ข้อเสนอแนะ	๕๗	๕๑	๔๙	๑๕๗	๙	-	-	-	๑๖๖

ตารางที่ ๒ แสดงผลการประมวลข้อเสนอแนะเพื่อจัดการกับความเสี่ยงตามหลักการบริหารกิจการบ้านเมืองที่ดี (ธรรมาภิบาล) โดยอ้างอิงกับหลักการของเกณฑ์คุณภาพการบริหารจัดการภาครัฐในมิติต่างๆ

จากข้อมูลตามตารางที่ ๒ ได้แสดงให้เห็นถึงจำนวนข้อเสนอแนะที่ผู้ตรวจราชการกระทรวงแรงงาน ได้ให้แก่หน่วยรับการตรวจพิจารณาดำเนินการ โดยอ้างอิงกับหลักการของเกณฑ์การบริหารจัดการภาครัฐ ในมิติต่างๆ ดังนี้ จำนวนข้อเสนอแนะทั้งหมดที่ให้แก่หน่วยรับการตรวจรวมทั้งสิ้น ๑๖๖ ข้อ แยกเป็นหมวด การนำองค์กร จำนวน ๕๗ ข้อ หมวดการวางแผนเชิงยุทธศาสตร์ จำนวน ๕๑ ข้อ หมวดการจัดการกระบวนการ ๔๙ ข้อ และหมวดการให้ความสำคัญกับผู้รับบริการหรือผู้มีส่วนได้ส่วนเสีย จำนวน ๙ ข้อ

## ๒.๒ ข้อคิดเห็น/ข้อสังเกตและเสนอแนะ

### - สรุปข้อคิดเห็นและข้อเสนอแนะของที่ปรึกษาผู้ตรวจราชการภาคประชาชน

(๑) ความเห็นของแกนนำอาสาสมัครแรงงาน (ซึ่งกระทรวงแรงงานใช้เป็นเครือข่ายประชาสังคม ของกระทรวงฯ) ส่วนใหญ่มีความเห็นว่าโครงการสร้างอาชีพใหม่ให้คนว่างงาน เป็นโครงการที่ดีมีประโยชน์ อย่างมาก ทำให้ประชาชนในพื้นที่มีอาชีพ มีรายได้ มีการรวมกลุ่มกัน ก่อให้เกิดความสามัคคีในหมู่บ้าน เป็นการสร้างความเข้มแข็งให้แก่กลุ่ม เพราะมีหน่วยงานอื่น ๆ เข้ามาช่วยอบรมเสริมในเรื่องต่าง ๆ ให้แก่ สมาชิกในกลุ่มด้วย

(๒) ที่ปรึกษาผู้ตรวจราชการภาคประชาชนด้านสังคม เห็นว่าอยากให้มีการส่งเสริม การจดทะเบียนจัดตั้งสภาองค์กรชุมชนให้ครบทุกตำบล เพื่อกลุ่มจะได้มีงบประมาณในการพัฒนาการ ดำเนินงานของกลุ่มให้มีความก้าวหน้ายิ่งขึ้น

(๓) ที่ปรึกษาผู้ตรวจราชการภาคประชาชนด้านสิ่งแวดล้อม เสนอว่าอยากให้ศูนย์พัฒนาฝีมือ แรงงานจังหวัด ช่วยเพิ่มทักษะ/พัฒนาฝีมือชาวบ้านให้ทันสมัยมากขึ้นโดยเฉพาะรูปแบบการ Design ที่หลากหลายในการผลิตสินค้าออกจำหน่าย โดยเริ่มในจังหวัดก่อน เมื่อได้รับการพัฒนาฝีมือให้ดีขึ้นแล้ว จึงส่งไปจำหน่ายยังจังหวัดอื่น หรือที่กรุงเทพฯ ซึ่งเป็นการเพิ่มรายได้ให้แก่ประชาชนในพื้นที่ได้มากยิ่งขึ้น



๑๓ ตุลาคม ๒๕๕๓

กลุ่มงานตรวจราชการ